

Wkłady z włókien szklanych

Over Post *Hi-Rem Post*



**DOSTOSOWANE
DO WSZYSTKICH
PROCEDUR
I POTRZEB
KLINICZNYCH**

Wkłady *Over Post* oraz *Hi-Rem Post* włoskiego producenta Overfibers to trwałe, estetyczne wkłady koronowo-korzeniowe z włókien szklanych. Cechują je wysoka odporność mechaniczna, specjalnie dobrane kształty do wszelkich procedur i potrzeb klinicznych są w stanie zaspokoić nawet najbardziej wymagających profesjonalistów.

Złożone są z włókien szklanych typu „S” o wysokiej odporności matrycy z żywicy epoksydowej. Transparencja materiału wkładu pozwala wykonywać odbudowy o wysokiej estetyce. Moduł elastyczności i wytrzymałość są tak obliczone, aby zmniejszyć ryzyko złamań korzeni, gwarantując jednocześnie maksymalną stabilność odbudowy.

Duża chropowatość powierzchni zwiększa adhezję cementu i materiału kompozytowego oraz sprawia że nie ma potrzeby silanizacji.

Włókna dają doskonały kontrast na zdjęciach RTG.

Indywidualnie pakowane w blistrach.

Występują w 2 rodzajach:

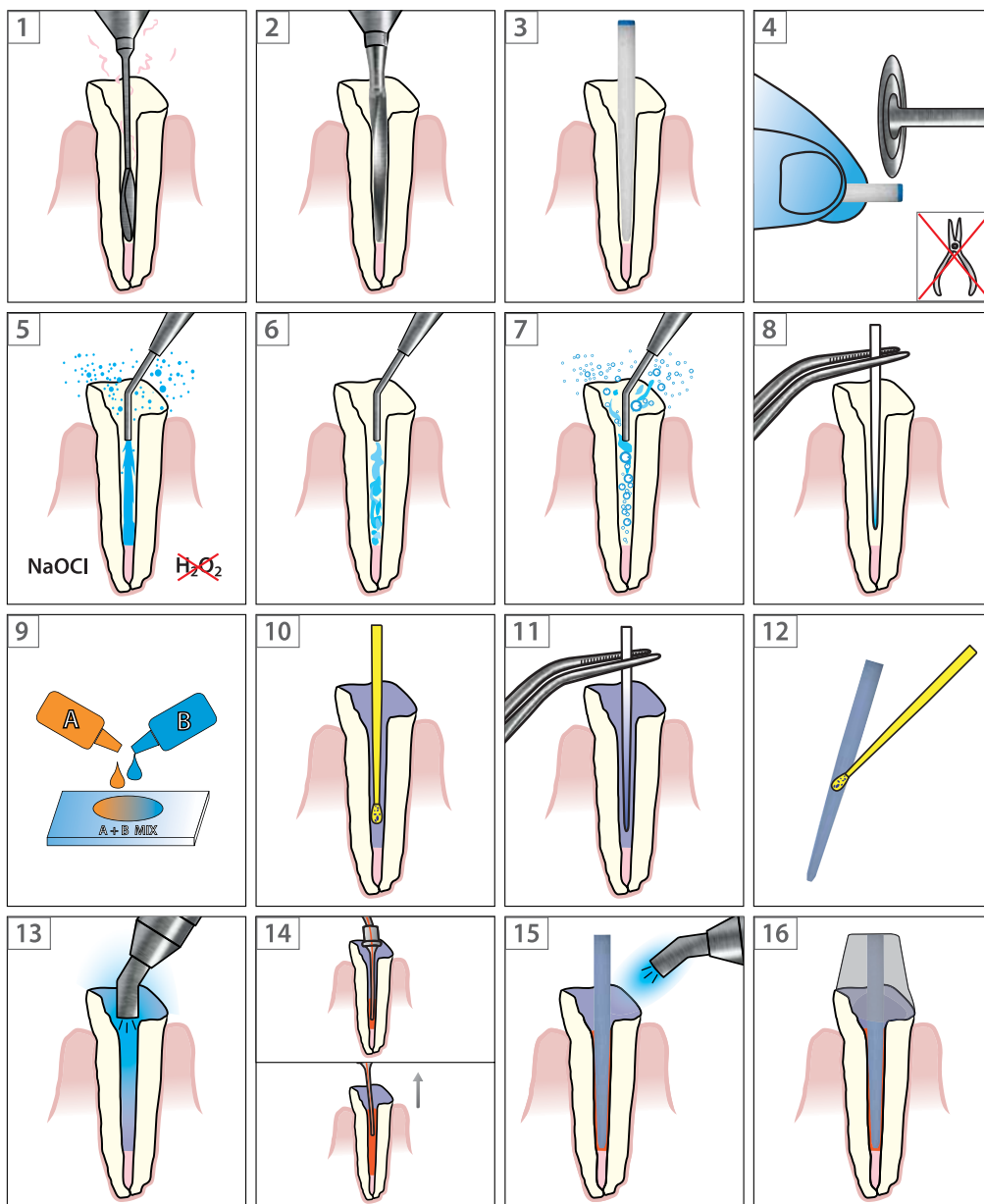
- *Over Post* – włókna szklane do leczenia endodontycznego
- *Hi-Rem Post* – włókna szklane idealne do leczenia re-endo



Dlaczego warto wybrać wkłady firmy Overfibers?

- **Posiadają wyjątkową chropowatość**
Dzięki temu poprawiona została siła adhezji i wytrzymałość całej rekonstruowanej pracy.
- **Optymalny wybór kształtów**
Do wszystkich procedur i potrzeb klinicznych.
- **Włókna szklane klasy S**
Powstały z najlepszego surowca do produkcji tego typu włókien na rynku.
- **Nie ma potrzeby silanizacji.**
Dzięki temu zyskujemy dodatkową oszczędność czasu
- **Optymalna widoczność na zdjęciach rentgenowskich.**
Dzięki swoim właściwościom są wyraźnie rozróżnialne od otaczającego go cementu.
- **Indywidualnie pakowane w blistrach.**
Ma to wpływ na poprawę higieny pracy
- **Translucentne, biokompatybilne, bardzo wytrzymałe i estetyczne.**
Możliwość sterylizacji w autoklawie.

SCHEMAT CEMENTOWANIA WKŁADÓW *Over Post* oraz *Hi-Rem Post*



1. Usunąć całkowicie z kanału gutaperkę oraz opracować kanał do oczekiwanego rozmiaru przy użyciu odpowiednich wiertła Largo® lub Peeso®). Należy pozostawić przynajmniej 3mm materiału wypełniającego;
2. Przy użyciu odpowiednich wiertel Overfibers na średniej prędkości należy wykonać końcowe opracowanie kanału.
UWAGA: należy użyć dużej ilości spray chłodzącego, aby uniknąć przegrzania;
3. Dobrać wkład do użycia w zależności od typu zęba i szerokości kanału. W razie potrzeby delikatnie poszerzyć kanał;
4. Jeśli jest to konieczne, skrócić część koronową wkładu, aby osiągnąć żądaną długość używając tylko rotacyjnego instrumentu z końcówką diamentową o średniej lub dużej ziarnistości;
5. Ostrożnie przepłukać kanał chemicznymi roztworami dezynfekującymi (np. NaOCl 5%, EDTA).
PROCEDURA CEMENTOWANIA ZALEŻY OD WYBRANEGO SYSTEM ADHEZYJNEGO CEMENTOWANIA (poniżej przedstawiono dualny system cementowania). UWAGA: Należy używać tylko cementów żywicznych z systemem adhezyjnym lub samowytwardzających się cementów. Konwencjonalne cementy na bazie kwasu nie są zalecane do użycia z wkładami z włókna szklanego
6. Pokryć wkład kwasem ortofosforowym 32% w żelu przez czas zalecany przez producenta;
7. Wyplukać kwas strumieniem wody głęboko w kanale. Upewnić się, że żel został całkowicie usunięty z kanału;
8. Usunąć nadmiar wody przy użyciu sterylnych sączków papierowych
9. Zmieszać razem jednakową ilość dentin primer oraz środka adhezyjnego.
UWAGA: procedura zależy od wybranego systemu adhezyjnego. Należy przestrzegać ściśle zaleceń producenta;
10. Nałożyć system łączący na całą powierzchnię kanału przy pomocy aplikatora z gąbką;
11. Usunąć nadmiar systemu łączącego przy pomocy sączków papierowych;
12. Pokryć całą powierzchnię wkładu systemem łączącym (silaniczacja wkładu jest opcjonalna); usunąć nadmiar płynu za pomocą odsysacza;
13. Jeśli producent tego wymaga, polimeryzować warstwę systemu łączącego zarówno na wkładzie jak i w kanale za pomocą lampy polimeryzacyjnej;
14. Wypełnić kanał przy pomocy odpowiedniego cementu uważając, aby nie powstały pęcherze powietrza. Zalecane jest użycie samoutwardzającego lub podwójnie utwardzanego cementu nakładanego za pomocą bardzo cienkiej kaniuli.
UWAGA: należy użyć cementu kompatybilnego z wybranym systemem adhezyjnym!
15. Szybko wprowadzić wkład do kanału zanim rozpocznie się reakcja samoutwardzenia i utwardzać światłem zacementowany wkład przez minimum 60 sekund.
UWAGA: nie wolno dotykać wkładu końcówką lampy polimeryzacyjnej podczas utwardzania światłem;
16. Aby dokonać odbudowy kikuta zęba należy wybrać żądany system odbudowy kompatybilny zarówno z cementem jak i systemem adhezyjnym.



WKŁADY OVERFIBER POST

Występują w 3 kształtach dostosowanych do wszelkich procedur i potrzeb klinicznych



Wkład wielokątny Polygon Over Post

Seria Polygon Over Post to pierwsze na rynku wkłady z włókna szklanego typu "S" o przekroju nieokrągłym. Ich charakterystyczny kształt pozwala na wykorzystanie większej ilości przestrzeni dostępnej w kanałach owalnych lub eliptycznych przy minimalnym usunięciu zębiny. Jest to wkład przeznaczony do kanałów o nieregularnym przekroju – idealny do zębów przedtrzonowych oraz siekaczy.



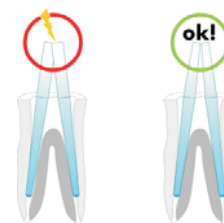
Wkład protetyczny Prosthetic Over Post

Uniwersalne wkłady przeznaczone są do odbudowy zębów z brakującą lub bardzo zniszczoną koroną zęba. Dzięki stożkowato-krągłemu kształtowi są stabilne i bardzo odporne na siły nacisku.



Wkład endodontyczny Endodontic Over Post

Wkłady te przeznaczone są do odbudowy zębów ze średnio zniszczoną koroną zęba. Podwójnie stożkowaty kształt powoduje uniknięcie napięć w koronie zęba. Specjalny kształt wkładu redukuje w znacznym stopniu ryzyko napięć między wkładem i strukturą zęba lub między wkładami.



Po lewej tradycyjne wkłady - Po prawej Endodontic Over Post

Dostępne rozmiary pozwalają na leczenie wszystkich typów zębów.

| Kod i kolor wkładów Over Post | Do jakich zębów? |
|---|---|
| Czarny #0 (z wyłączeniem Polygon Over Post) | dolne siekacze |
| Żółty #1 | dolne i górne siekacze, pierwsze górne przedtrzonowce |
| Czerwony #2 | górne siekacze, kły, przedtrzonowce, trzonowce |
| Niebieski #3 | górne siekacze, kły, przedtrzonowce, trzonowce |
| Zielony #4 (z wyłączeniem Polygon Over Post) | górne siekacze, kły, przedtrzonowce, trzonowce |

Wkłady Over Post

dostępne rozmiary, uzupełnienia, poszerzacze oraz zestawy startowe



Polygon Over Post

wkłady wielokątne do kanałów o nieregularnym przekroju

| Kod | Uzupełnienie | Max/Min średnica (Ø) | Końcówka (Ø) | Długość (mm) | Opakowanie |
|---------|-------------------------------|---|--------------|--------------|------------|
| PYOP 01 | Polygon Over Post # 1 | 2.00 / 1.20 | 0.80 | 19 | 10 wkładów |
| PYOP 02 | Polygon Over Post # 2 | 2.20 / 1.40 | 1.10 | 19 | 10 wkładów |
| PYOP 03 | Polygon Over Post # 3 | 2.50 / 1.60 | 1.20 | 19 | 10 wkładów |
| SKPYOP | Polygon Over Post Starter Kit | 9 wkładów (3 x "1", 3 x "2", 3 x „3”) oraz 3 wiertła wprowadzające. | | | |



Prosthetic Over Post

wkłady protetyczne do odbudowy zębów z brakującą lub bardzo zniszczoną koroną zęba

| Kod | Uzupełnienie | Max średnica/ Końcówka (Ø) | Stożkowatość (%) | Długość (mm) | Opakowanie |
|---------|----------------------------------|---|------------------|--------------|------------|
| POP 100 | Prosthetic Over Post # 0 | 1.20 / 0.70 | 0.04 | 19 | 10 wkładów |
| POP 101 | Prosthetic Over Post # 1 | 1.40 / 0.80 | 0.05 | 19 | 10 wkładów |
| POP 102 | Prosthetic Over Post # 2 | 1.60 / 0.80 | 0.06 | 19 | 10 wkładów |
| POP 103 | Prosthetic Over Post # 3 | 1.80 / 0.90 | 0.08 | 19 | 10 wkładów |
| POP 104 | Prosthetic Over Post # 4 | 2.10 / 1.10 | 0.08 | 19 | 10 wkładów |
| SKPOP | Prosthetic Over Post Starter Kit | 9 wkładów (3 x "1", 3 x "2", 3 x „3”) oraz 3 wiertła wprowadzające. | | | |



Endodontic Over Post

wkłady endodontyczne do odbudowy zębów ze średnio zniszczoną koroną zęba

| Kod | Uzupełnienie | Max średnica (Ø) | Końcówka (Ø) | Długość (mm) | Opakowanie |
|---------|----------------------------------|---|--------------|--------------|------------|
| EOP 200 | Endodontic Over Post # 0 | 1.00 / 0.56 | 0.04 | 19 | 10 wkładów |
| EOP 201 | Endodontic Over Post # 1 | 1.30 / 0.65 | 0.06 | 19 | 10 wkładów |
| EOP 202 | Endodontic Over Post # 2 | 1.60 / 0.72 | 0.08 | 19 | 10 wkładów |
| EOP 203 | Endodontic Over Post # 3 | 1.80 / 0.88 | 0.08 | 19 | 10 wkładów |
| EOP 204 | Endodontic Over Post # 4 | 2.00 / 1.04 | 0.08 | 19 | 10 wkładów |
| SKEOP | Endodontic Over Post Starter Kit | 9 wkładów (3 x "1", 3 x "2", 3 x „3”) oraz 3 wiertła wprowadzające. | | | |

Wiertła pod wkłady Over Post

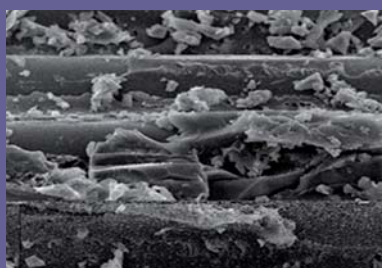
| Polygon Drill | | | Prosthetic Drill | | | Endodontic Drill | | |
|---|------------------|-----------|---|---------------------|-----------|---|---------------------|-----------|
|  | | |  | | |  | | |
| Kod | | Opak. | Kod | | Opak. | Kod | | Opak. |
| | | | PD100 | Prosthetic Drill #0 | 1 wiertło | ED200 | Endodontic Drill #0 | 1 wiertło |
| PYD01 | Polygon Drill #1 | 1 wiertło | PD101 | Prosthetic Drill #1 | 1 wiertło | ED201 | Endodontic Drill #1 | 1 wiertło |
| PYD02 | Polygon Drill #2 | 1 wiertło | PD102 | Prosthetic Drill #2 | 1 wiertło | ED202 | Endodontic Drill #2 | 1 wiertło |
| PYD03 | Polygon Drill #3 | 1 wiertło | PD103 | Prosthetic Drill #3 | 1 wiertło | ED203 | Endodontic Drill #3 | 1 wiertło |
| | | | PD104 | Prosthetic Drill #4 | 1 wiertło | ED204 | Endodontic Drill #4 | 1 wiertło |

WKŁADY HI-REM POST

Leczenie Re-Endo nigdy nie było tak łatwe!!!

Wkłady Hi-Rem, jako jedyne dostępne na rynku wkłady z włókna szklanego, oprócz szerokiego wachlarza kształtów oraz rozmiarów pozwalają również w łatwy sposób określić jego lokalizację oraz skuteczne usunięcia z kanału zęba. Jest to możliwe dzięki specjalnej budowie niebieskiego rdzenia wkładu, który jednocześnie zachowuje wszystkie właściwości wytrzymałościowe wkładów Over Post. Użycie wkładów Hi-Rem to gwarancja skutecznego leczenia w każdej sytuacji klinicznej.

Rdzeń wkładu Hi-Rem Post jest wykonany z niebieskiego, podłużnie ułożonego miękkiego polimeru (tzw. makro-włókno polimerowe), którego umiejscowienie zostało specjalnie tak zaprojektowane, by nie zmniejszyć wytrzymałości wkładu (w tzw. neutralnej osi).



x1.000

Powierzchnia wkładów Hi-Rem Post jest wyjątkowo chropowata w celu otrzymania zwiększonej mechanicznej adhezji do cementu.

Wkłady Hi-Rem Post są przeziernie (translucentne) tak, by przyspieszyć aktywację cementów dualnie wiążących.

Wkłady te dają kontrast na zdjęciach RTG dzięki czemu z łatwością można je odróżnić od cementu.

Wkład wielokątny Polygon Hi-Rem Post

Jest to wkład przeznaczony do kanałów, które nie posiadają regularnego okrągłego przekroju – idealny do zębów przedtrzonowych oraz siekaczy.



Wkład protetyczny Prosthetic Hi-Rem Post

Uniwersalne wkłady przeznaczone są do odbudowy zębów z brakującą lub bardzo zniszczoną koroną zęba.



Wkład endodontyczny Endodontic Hi-Rem Post

Wkłady te przeznaczone są do odbudowy zębów ze średnio zniszczoną koroną zęba. Podwójnie stożkowy kształt powoduje uniknięcie napięć w koronie zęba.



Wkłady Hi-Rem Post

dostępne rozmiary, uzupełnienia, poszerzacze oraz zestawy startowe



Hi-Rem Polygon Post

wkłady wielokątne do kanałów o nieregularnym przekroju

| Kod | Uzupełnienie | Max/Min średnica (Ø) | Końcówka (Ø) | Długość (mm) | Opakowanie |
|----------|---------------------------------|---|--------------|--------------|------------|
| RPYOP 01 | Hi-Rem Polygon Post # 1 | 2.00 / 1.20 | 0.80 | 19 | 10 wkładów |
| RPYOP 02 | Hi-Rem Polygon Post # 2 | 2.20 / 1.40 | 1.10 | 19 | 10 wkładów |
| RPYOP 03 | Hi-Rem Polygon Post # 3 | 2.50 / 1.60 | 1.20 | 19 | 10 wkładów |
| SKRPYOP | Hi-Rem Polygon Post Starter Kit | 9 wkładów (3 x "1", 3 x "2", 3 x „3”) oraz 3 wiertła wprowadzające. | | | |



Hi-Rem Prosthetic Post

wkłady protetyczne do odbudowy zębów z brakującą lub bardzo zniszczoną koroną zęba

| Kod | Uzupełnienie | Max średnica/ Końcówka (Ø) | Stożkowatość (%) | Długość (mm) | Opakowanie |
|----------|------------------------------------|---|------------------|--------------|------------|
| RPOP 100 | Hi-Rem Prosthetic Post # 0 | 1.20 / 0.70 | 0.04 | 19 | 10 wkładów |
| RPOP 101 | Hi-Rem Prosthetic Post # 1 | 1.40 / 0.80 | 0.05 | 19 | 10 wkładów |
| RPOP 102 | Hi-Rem Prosthetic Post # 2 | 1.60 / 0.80 | 0.06 | 19 | 10 wkładów |
| RPOP 103 | Hi-Rem Prosthetic Post # 3 | 1.80 / 0.90 | 0.08 | 19 | 10 wkładów |
| SKRPOP | Hi-Rem Prosthetic Post Starter Kit | 9 wkładów (3 x "1", 3 x "2", 3 x „3”) oraz 3 wiertła wprowadzające. | | | |




Hi-Rem Endodontic Post

wkłady endodontyczne do odbudowy zębów ze średnio zniszczoną koroną zęba

| Kod | Uzupełnienie | Max średnica (Ø) | Końcówka (Ø) | Długość (mm) | Opakowanie |
|----------|------------------------------------|---|--------------|--------------|------------|
| REOP 201 | Hi-Rem Endodontic Post # 1 | 1.60 | 0.72 | 19 | 10 wkładów |
| REOP 202 | Hi-Rem Endodontic Post # 2 | 1.80 | 0.88 | 19 | 10 wkładów |
| REOP 203 | Hi-Rem Endodontic Post # 3 | 2.00 | 1.04 | 19 | 10 wkładów |
| SKREOP | Hi-Rem Endodontic Post Starter Kit | 9 wkładów (3 x "1", 3 x "2", 3 x „3”) oraz 3 wiertła wprowadzające. | | | |

Wiertła pod wkłady Hi-Rem Post

| Polygon Drill | | | Prosthetic Drill | | | Hi-Rem Endodontic Drill | | |
|---|------------------|-----------|---|---------------------|-----------|---|----------------------------|-----------|
|  | | |  | | |  | | |
| Kod | | Opak. | Kod | | Opak. | Kod | | Opak. |
| | | | PD100 | Prosthetic Drill #0 | 1 wiertło | | | |
| PYD01 | Polygon Drill #1 | 1 wiertło | PD101 | Prosthetic Drill #1 | 1 wiertło | HED201 | Endodontic Hi-Rem Drill #1 | 1 wiertło |
| PYD02 | Polygon Drill #2 | 1 wiertło | PD102 | Prosthetic Drill #2 | 1 wiertło | HED202 | Endodontic Hi-Rem Drill #2 | 1 wiertło |
| PYD03 | Polygon Drill #3 | 1 wiertło | PD103 | Prosthetic Drill #3 | 1 wiertło | HED203 | Endodontic Hi-Rem Drill #3 | 1 wiertło |
| | | | PD104 | Prosthetic Drill #4 | 1 wiertło | | | |



overfibers

improve your performance



MEDITRANS®

Zaopatrzenie stomatologiczne

25-108 Kielce, ul. Podlasie 16c

tel. 41 34 31 800, 41 34 44 886, fax 41 34 82 557

kontakt@meditrans.pl

www.meditrans.pl